



こどもクリニックニュース

NO. 277 令和5年2月1日発行
ともながこどもクリニック

院長の予定 (2023年3月まで)

2月	3日	(金)	3ヶ月健診	加須・保健センター
	15日	(水)	1才半健診	加須・保健センター
3月	6日	(月)	3・9ヶ月健診	大利根・健康福祉センター
	15日	(水)	1才半健診	加須・保健センター
	20日	(月)	3才健診	騎西・健康福祉センター

これらの日は午前の受付を12:00前に締め切ることがあります。また午後の診療開始時間が多少遅れることがあります。

※新型コロナウイルス感染症の流行状況等により、日程の変更があるかもしれません。

感染症の情報

年末からインフルエンザの流行が始まり年明け以降もさらに増加しています。コロナ禍の2年間、インフルエンザの流行が無かったため、多くの方の免疫が弱くなっているはず。とりわけ乳幼児は一度も感染していない方が大多数を占めますので感染予防に心がけて下さい。

胃腸炎(嘔吐・下痢・発熱)症状の方がとても多いです。乳幼児だけでなく小中学生や保護者の方も感染しているようです。

それ以外の感染症の報告は少ないです。

新型コロナの第8波はピークを越えたようですが、流行はまだ続きそうです。

休診の予定

4月21日(金)と22日(土)は休診の予定です。



小児科休日診療の当番

令和5年3月上旬までの当番一覧です。

加須市では、11月~3月は元日を除くすべての日曜日、4月~10月は祝日に小児科休日診療を行っています。

月	日	曜日	当番医
2月	5日	(日)	中田病院
	11日	(土)	ともながこどもC
	12日	(日)	加藤こどもC
	19日	(日)	福島小児科医院
	23日	(木)	つのだ小児科医院
	26日	(日)	ともながこどもC
3月	5日	(日)	福島小児科医院
	12日	(日)	つのだ小児科医院

※診療(受付)時間は12:00までです。

当番は変わることがありますので、ご利用の際は加須市の広報誌やホームページで最新情報をご確認ください。

スギ花粉症

今シーズンのスギ花粉の飛散量は、過去10年間で最も多いとの予想が出ています。スギ花粉症であることが分かっている方は、早めに花粉対策をしましょう。

花粉症対策の基本は、花粉を目や鼻に入れないこと。外出の際はマスクや眼鏡、ゴーグルが有効です。

また新型コロナやインフルエンザ対策としてお部屋の換気も大切ですが、窓を開ければ花粉が室内に入ります。自宅での花粉対策として、カーテンを閉めたまま窓を開ければ、花粉は入りにくいそうです。また髪や衣服についた花粉を室内に入れないように、帰宅した時は玄関先で服を叩いてから入りましょう。またフリースやセーター等の毛羽だった服には花粉が着きやすいので、上着の素材にも注意してください。

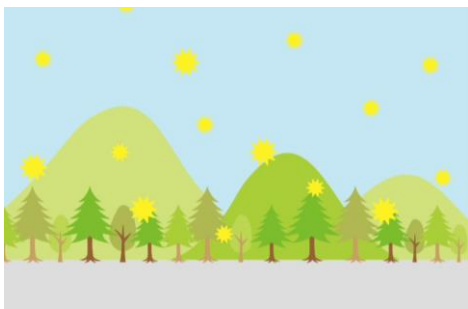


新型コロナ 2類相当→5類へ

5月8日に新型コロナの分類が変更され、季節性インフルエンザと同じ5類感染症になるそうです。検査や治療費ならびにワクチンはさしあたり公費負担を継続し、段階的に縮小する方針のようです。

さて感染の再爆発は無いのか？医療のひっ迫は解消するのか？その先が正確に見通せないため不安感も強いですね。

個人的には「発熱外来」は不要になるのか？感染者は学校や幼稚園の出席停止となるのか？等々、小児科医として気になることがあります。今後の報道を待ちましょう。



就学前の麻疹・風疹混合 (MR) ワクチン

未接種の方はお早めに！

麻疹・風疹混合 (MR) ワクチンの2回目の定期接種は小学校に入学する前 (年長さん) の1年間です。タイムリミットは3月31日ですので、まだ接種を済ませていないお子様はお早めに！！

四種混合ワクチン・接種開始年齢の変更

予防接種法の規定では、現在、四種混合ワクチンの初回接種は生後3ヶ月から開始可能となっていますが、本年 (令和5年) 4月より、生後2ヶ月から接種することができますようになります。赤ちゃんのワクチンデビューは、生後2か月になったら「ヒブ、肺炎球菌、ロタ、B型肝炎」に「四種混合ワクチン」を加えた5種類の同時接種がお勧めです。

発熱外来 (完全予約制・小児限定)

新型コロナが2類相当である限りは継続します。

発熱のある方は受診前に電話連絡をお願いします。

朝一番は電話がつながり難いことがあるかも知れませんが、少し間をおいておかけ直し下さい。連絡なしの直接来院はご遠慮願います。

インフルエンザの流行状況もふまえ、当院の発熱外来の対象者ならびに検査適応は以下のよういたします。

<発熱外来の対象>

- ① 38.0℃以上の熱がある方 (概ね24時間以内)
- ② 37.0℃台の微熱でも、家族や身近に新型コロナ陽性者がいる方 (いわゆる濃厚接触者)
- ③ 発熱の無い「濃厚接触者」

※注：それ以外の方は全員、通常診療です。

<検査対象>

上記①②に該当し、下記の検査要件を満たす方。

※注：上記③に該当する方は検査しません。

可能な限りコト/インフル同時検査キットを使用します。

<検査要件/発熱後の経過時間>

インフルエンザの偽陰性を減らすため、原則として熱が出てから最低6時間以上経過している方を検査対象といたします。

処方箋のFAXサービスは

2023年3月末で終了します。

最近スマートホンのアプリを使って、患者さんご自身が処方箋を送信することが可能となり、アプリの種類によっては処方完了のお知らせも届くため大変便利なようです。このような状況を検討した結果、現行のFAX送信サービスは2023年3月31日をもって終了させて頂く事としました。皆様のご理解をお願いするとともに、ぜひスマホのアプリの利用をお勧めいたします。

当院のホームページ

<http://tomonaga-kodomoc.jp>



と
も
な
が
こどもクリニック

加須市下高柳 1633-1

TEL 0480-66-4150